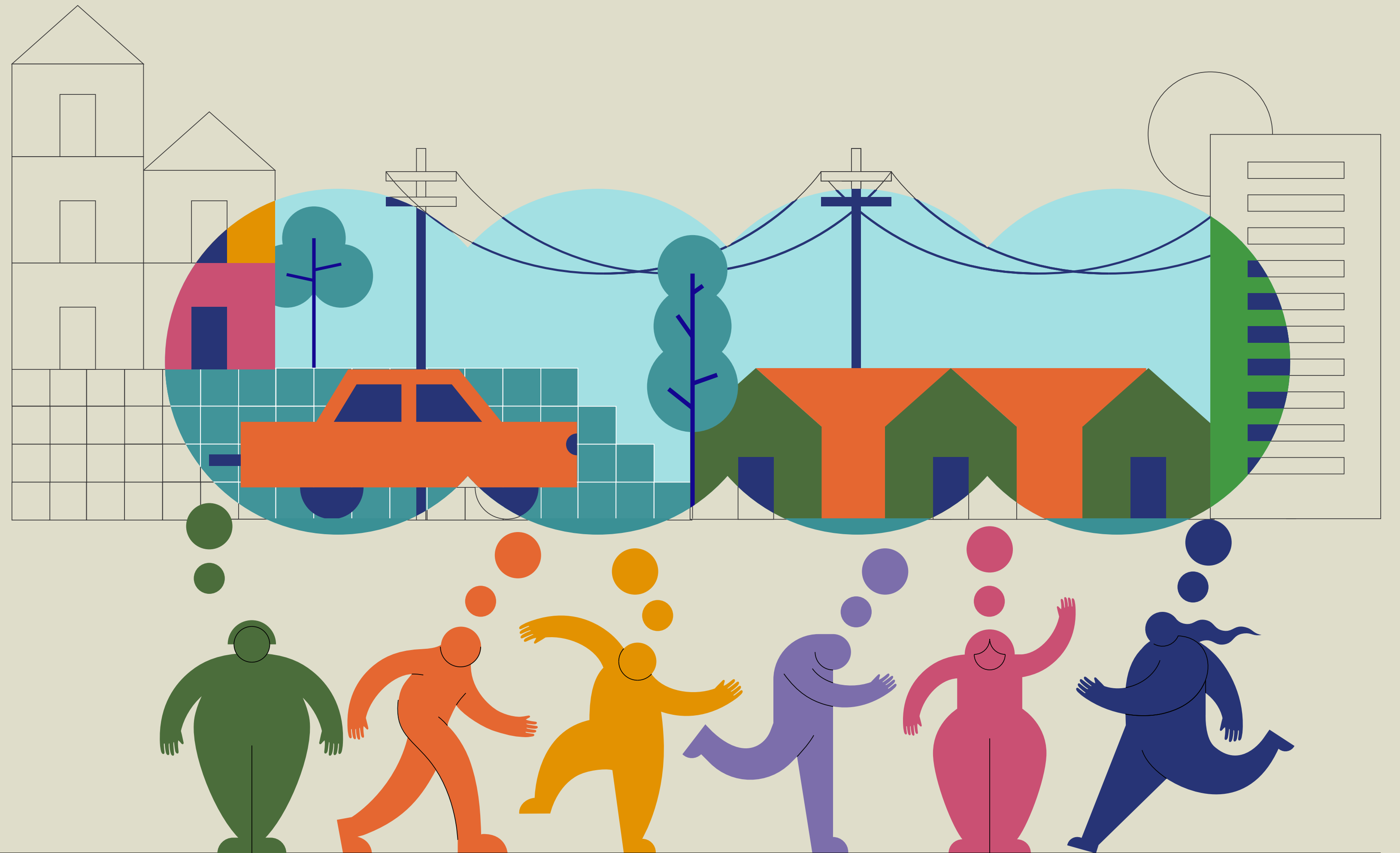


**INCLUSÃO PRODUTIVA  
E TRANSIÇÃO PARA A  
SUSTENTABILIDADE:  
OPORTUNIDADES  
PARA O BRASIL**

**10 RECOMENDAÇÕES  
PRINCIPAIS**



**Como a transição para a sustentabilidade pode trazer oportunidades de trabalho e renda para a população em situação de vulnerabilidade no Brasil?**



O avanço da crise climática tem intensificado o debate sobre como a atividade econômica precisa se transformar ao redor do mundo.



Normalmente, as soluções são avaliadas apenas pelo seu impacto na redução de emissões de carbono, mas pouco se fala sobre como elas podem ajudar a diminuir as desigualdades sociais

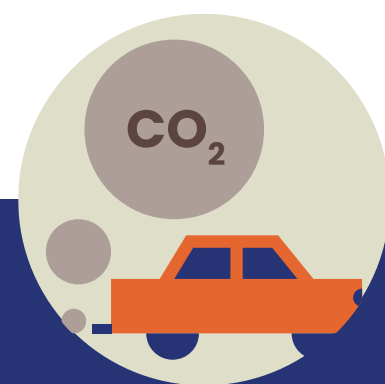


**Tendo isso em vista, buscamos entender como é possível ir além, abordando soluções sob a perspectiva da inclusão produtiva, ou seja, a capacidade de criar ocupações de qualidade para grupos em condições de maior vulnerabilidade.**

**Para facilitar seu acesso às informações geradas por esta pesquisa, reunimos os resultados em 10 recomendações principais**



# 1. Para o Brasil avançar na transição para a sustentabilidade, alguns setores precisam de mais atenção

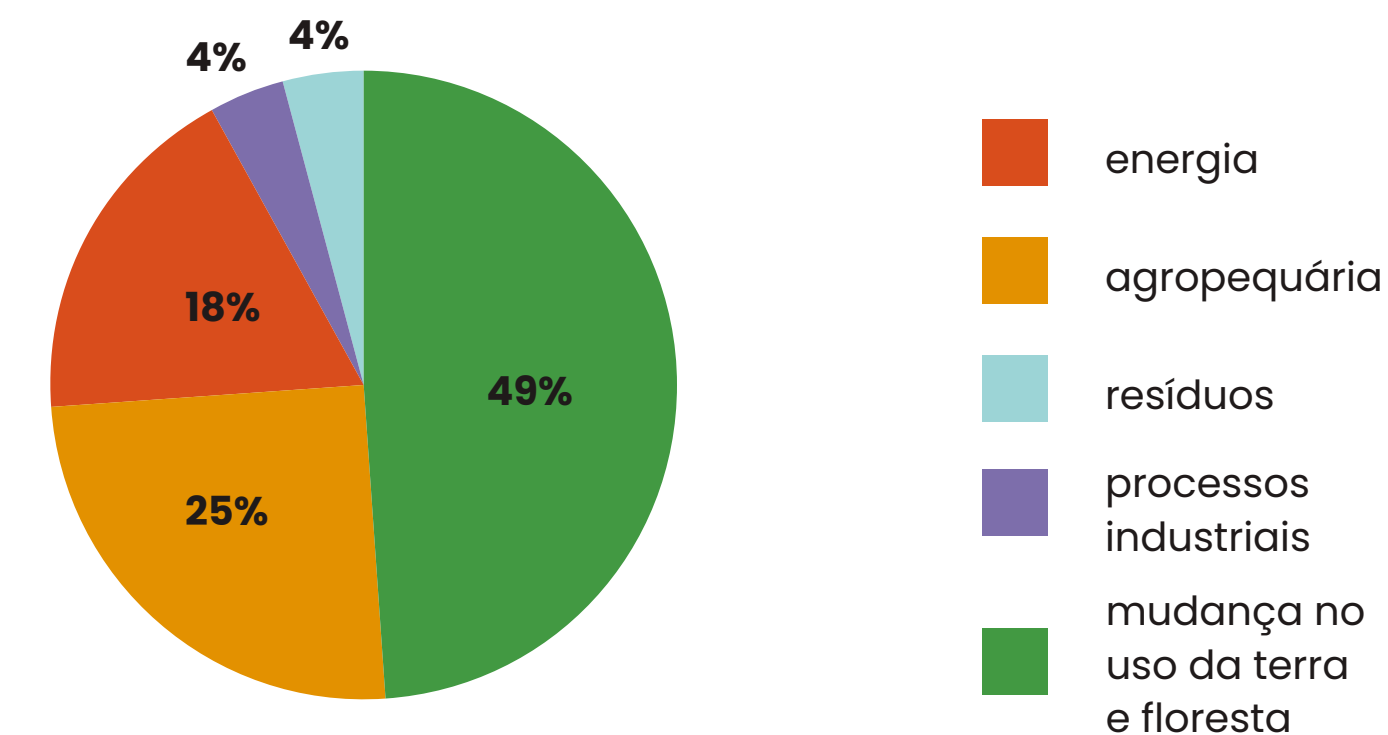


Em 2022, o Brasil emitiu 493 Mt de CO<sub>2</sub>, ocupando a **10ª posição** entre os maiores emissores do mundo.



O **uso da terra e o desmatamento** são os principais responsáveis por essas emissões, apesar do setor de energia também desempenhar um papel importante.

Perfil de emissões do Brasil por setores (2011)

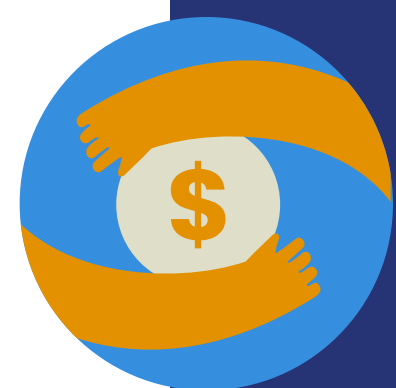


Observatório do Clima (2023)

Diante desse cenário, **4 setores estratégicos** devem ser priorizados:



## 2. Para combater as desigualdades, não basta reduzir as emissões. É preciso repensar nossos caminhos para o desenvolvimento

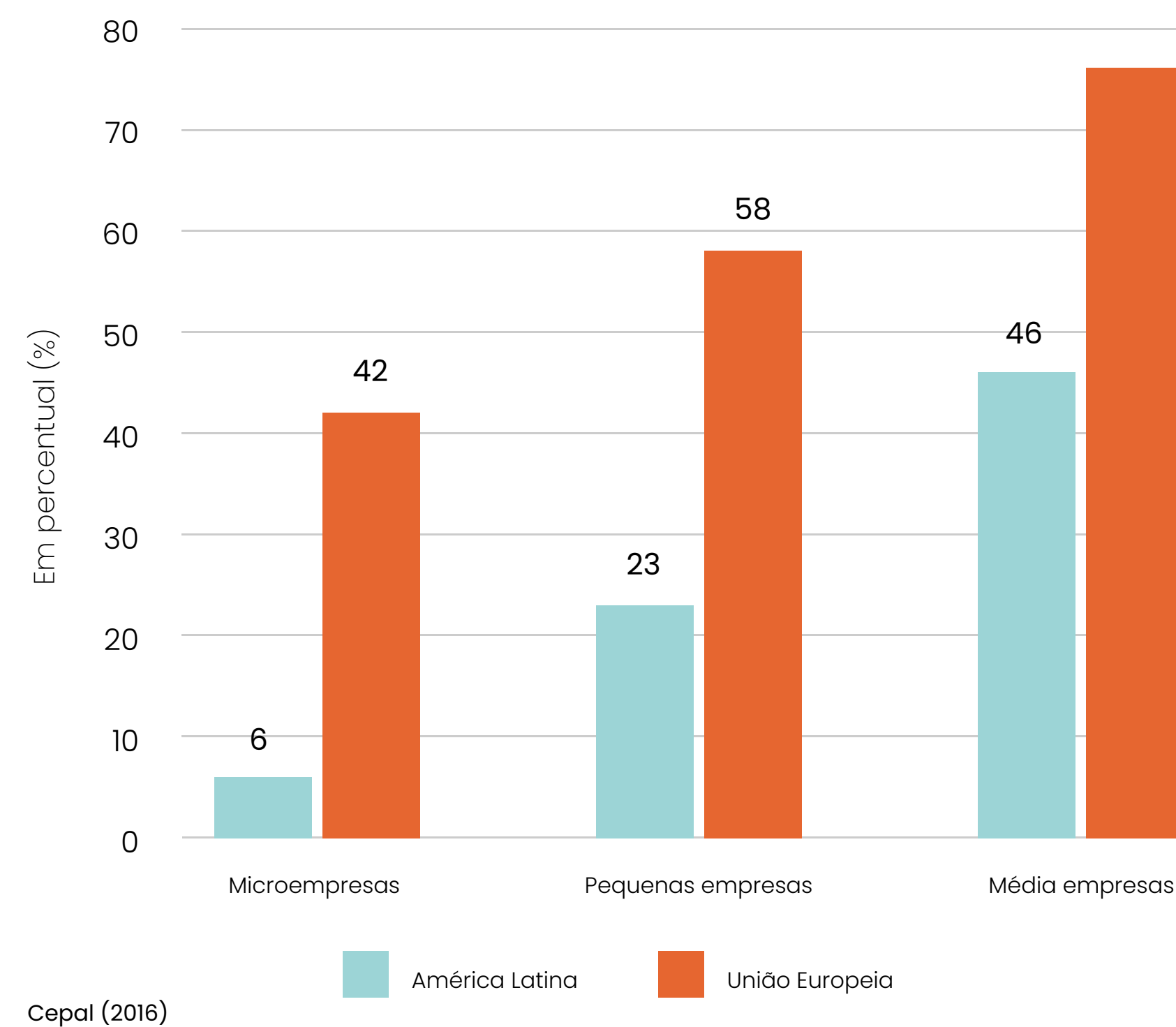


A economia do Brasil ainda é muito voltada para a **produção de commodities para exportação** (como minério de ferro, soja, carne etc), o que gera **poucas conexões com outros setores e depende de pouca mão de obra.**



Isso cria uma **estrutura produtiva desigual**: enquanto as grandes empresas conseguem produzir muito e com alta qualidade, **as micro e pequenas empresas, que empregam a maioria das pessoas, lutam para sobreviver.**

Produtividade relatada América Latina e Europa (2016)



### 3. É fundamental promover uma transição justa em todos os setores estratégicos, considerando o impacto tanto no meio ambiente quanto nos empregos

Existem diversas propostas para a transição em cada setor, mas, por se basearem em diferentes narrativas, acabam tornando a **discussão mais complexa, muitas vezes gerando disputas.**



Uma transição justa deve avaliar **como as soluções podem reduzir o impacto ambiental e, ao mesmo tempo, criar novas ocupações decentes** – já que algumas atividades podem diminuir empregos, enquanto outras podem gerar mais oportunidades.

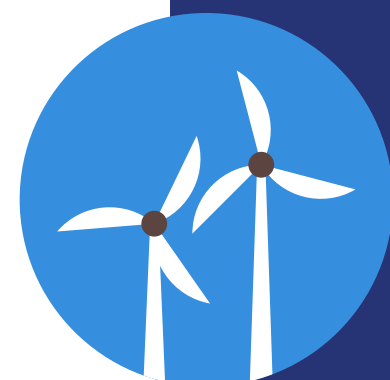


Para que todos os envolvidos possam **agir de forma coordenada e eficiente**, é preciso ter uma visão clara da transformação necessária no longo prazo e criar os incentivos certos para isso.



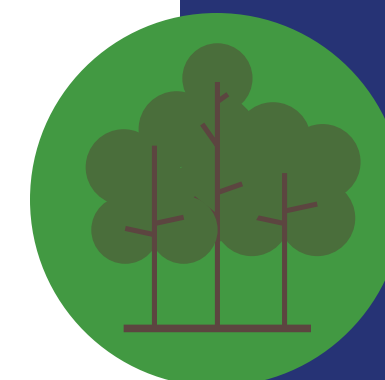
Alguns governos têm adotado políticas chamadas "**orientadas por missões**", que buscam articular e unir diferentes atores – com base no conhecimento científico e em objetivos sociais bem definidos – para lidar com **melhor com os desafios.**

## 4 ■ Ao planejar novos investimentos verdes nos setores, é importante sempre ter em mente a criação de oportunidades e a redução das desigualdades



### ENERGIA EÓLICA

É preciso revisar os contratos de arrendamento com a agricultura familiar, para garantir uma remuneração justa aos agricultores e prevenir problemas de saúde pública.



### CONSTRUÇÃO DE PARQUES

É preciso regulamentar o uso da terra e criar áreas de proteção habitacional, para evitar a especulação imobiliária e o deslocamento de famílias.



### TAXAÇÃO DE COMBUSTÍVEIS FÓSSEIS

É preciso criar subsídios para o transporte e apoiar a produção local de alimentos, para evitar que o orçamento das famílias seja sobrecarregado com esses custos.



### RESTAURAÇÃO FLORESTAL

É preciso criar modelos de financiamento acessíveis aos pequenos produtores para que não sejam excluídos desse mercado.

## 5. Para alavancar oportunidades, é essencial olhar para os setores como um todo, compreendendo todas as suas conexões



### SISTEMAS ALIMENTARES

Por ser responsável por grande parte das emissões no Brasil, a **agropecuária naturalmente recebe muita atenção.**

No entanto, os outros elos do sistema são dominados por poucas empresas ou grupos, que têm um **grande poder sobre o que e como se produz o que é consumido.**

Mudanças nesses elos e na **distribuição dos benefícios** podem ser fundamentais para a inclusão produtiva.



### ECONOMIA CIRCULAR

Os **catadores de material reciclável**, que são responsáveis por grande parte da recuperação de materiais no Brasil, trabalham principalmente na **informalidade**

A economia circular é mais eficaz quando há **estrutura industrial para processar os materiais** e quando as relações são mais justas.

Além disso, os resultados são melhores quando envolvem a reciclagem de **produtos com maior valor agregado**, como baterias.



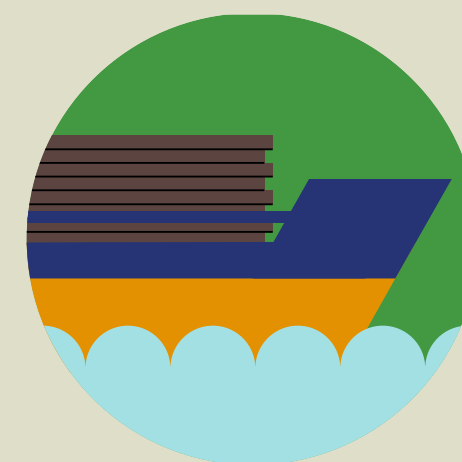
## 6 ■ Para que as soluções ambientais sejam duradouras, a inclusão produtiva deve ser considerada

Para enfrentar esse desafio de forma mais eficaz, antes de mais nada, é preciso **reconhecer o papel da economia do desmatamento**, como a mineração, a expansão agrícola e as madeireiras.



A ocupação da Amazônia Legal incentivou atividades que causam desmatamento e que acabaram se tornando as principais fontes de emprego e renda. Isso cria um **ciclo vicioso**, em que a pobreza e a falta de opções mantêm as pessoas dependentes dessas práticas

Um estudo do Instituto Escolhas (2023) mostra que **o desmatamento diminui quando há avanços nas políticas contra a pobreza e na formalização do trabalho**, o que destaca a importância desses temas para o meio ambiente



Hoje, **apenas 12% do desmatamento na Amazônia é causado por fatores internos da região**. A maior parte vem de demandas externas.

**Quando se trata de sistemas de uso da terra**, políticas de comando e controle tem se mostrado fundamentais no combate ao desmatamento

# 7. Existem pelo menos três áreas em processo de transição para a sustentabilidade com inclusão produtiva, mas em estágios diferentes, o que demanda ações específicas

<p><b>1. Aquelas que geram grande número de ocupações, mas ainda não estão alinhadas com a sustentabilidade</b></p>	<p><b>Exemplos</b></p> <div style="display: flex; justify-content: space-around; align-items: center;"> <div style="text-align: center;">  <p>Petróleo e gás</p> </div> <div style="text-align: center;">  <p>Construção civil</p> </div> </div>	<p><b>Tipos de ação</b></p> <ul style="list-style-type: none"> <li>- Estimular a inovação e a diversificação para promover práticas sustentáveis com inclusão produtiva.</li> <li>- Requalificar e realocar a força de trabalho.</li> </ul>
<p><b>2. Aquelas alinhadas com a sustentabilidade e em estágios iniciais</b></p>	<p><b>Exemplos</b></p> <div style="display: flex; justify-content: space-around; align-items: center;"> <div style="text-align: center;">  <p>Biofabricação</p> </div> <div style="text-align: center;">  <p>Energia solar</p> </div> </div>	<p><b>Tipos de ação</b></p> <ul style="list-style-type: none"> <li>- Melhorar incentivos e investir em ciência, tecnologia e inovação para gerar mais empregos</li> <li>- Ampliar as oportunidades de formação de qualidade</li> </ul>
<p><b>3. Aquelas alinhadas com a sustentabilidade e melhor estruturadas</b></p>	<p><b>Exemplos</b></p> <div style="display: flex; justify-content: space-around; align-items: center;"> <div style="text-align: center;">  <p>Restauração florestal</p> </div> <div style="text-align: center;">  <p>Complexo Econômico e Industrial da Saúde</p> </div> </div>	<p><b>Tipos de ação</b></p> <ul style="list-style-type: none"> <li>- Fortalecer parcerias e cadeias produtivas que gerem mais empregos e benefícios compartilhados</li> <li>- Ampliar recursos e o acesso a mercados de forma igualitária.</li> </ul>

## 8 ■ Mais do que gerar empregos, é preciso garantir sua qualidade e acesso para todos



Para garantir que sejam geradas ocupações dignas, **as estratégias devem partir de algumas perguntas essenciais:**

**Empregos para quem?**

**Com que remuneração? Em que condições?**

**Como podemos oferecer a capacitação necessária?**

**Como podemos garantir que a população mais vulnerável será incluída?**

### **Apoiando a transição com capacitação**

- Governos de diferentes países estão se antecipando para responder melhor às demandas de capacitação que vêm com a transição.
- Empresas e organizações ajudam a levantar essas necessidades e oferecem formações.
- Também são criados incentivos para quem busca se capacitar, além de apoio à pesquisa e à produção.

## 9 ■ As micro e pequenas empresas (MPEs), que empregam mais da metade da população e são maioria no país, precisam de apoio para a transição



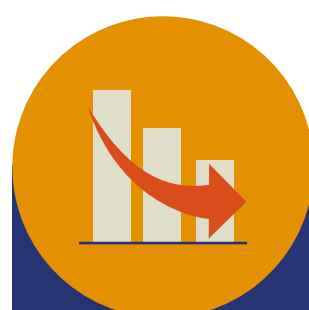
As MPEs representam **99% das empresas do país, empregam 55% dos trabalhadores com carteira assinada** e contribuem com quase 30% do PIB.



A maioria dessas empresas atua nos sistemas alimentares e na indústria, **mas não são incluídas nas discussões sobre sustentabilidade.**



Padrões de qualidade, certificações e outras **exigências muitas vezes são inviáveis** para MPEs, dificultando seu acesso a mercados mais lucrativos.



Se as MPEs **não forem incluídas na transição, aumentaremos a desigualdade** na estrutura produtiva do país e limitaremos a capacidade de consumo.



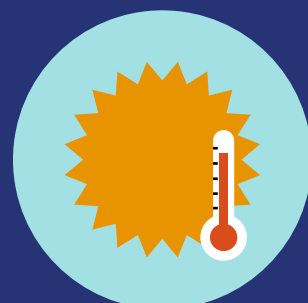
É essencial desenvolver um ecossistema que ofereça **conhecimento e estratégias** para essas empresas, ajudando a criar redes de produção mais inclusivas.



Além disso, é necessário **aprimorar ferramentas** como crédito, assistência técnica, assessoria, certificações e programas de compras públicas.

# 10. Por fim, é urgente ajudar as populações mais vulneráveis a se fortalecerem diante dos impactos de eventos extremos

## SOMENTE EM 2023:



O Brasil teve o ano mais quente já registrado



Tivemos 12 eventos extremos, 2 deles sem precedentes



3.648 áreas de risco, com 4 milhões de pessoas



Crescimento é maior em áreas de favelas



Como podemos capacitar as pessoas em situação de vulnerabilidade para enfrentar os eventos extremos, evitando que entrem ou permaneçam na pobreza?

1)

**Criar um sistema de proteção social que se adapte às mudanças**

- Adotar uma nova forma de olhar a vulnerabilidade
- Melhorar os tipos de assistência disponíveis
- Ampliar as opções de sustento

2)

**Fortalecer a infraestrutura de áreas vulneráveis, tanto física quanto social.**

- Investir em infraestrutura sustentável
- Melhorar o acesso a serviços
- Criar novas oportunidades de trabalho



**Vamos juntos contribuir para uma transição com oportunidades para todas as pessoas?**

**ACESSE O ESTUDO COMPLETO:**

[WWW.TRABALHOESUSTENTABILIDADE.COM.BR](http://WWW.TRABALHOESUSTENTABILIDADE.COM.BR)

